

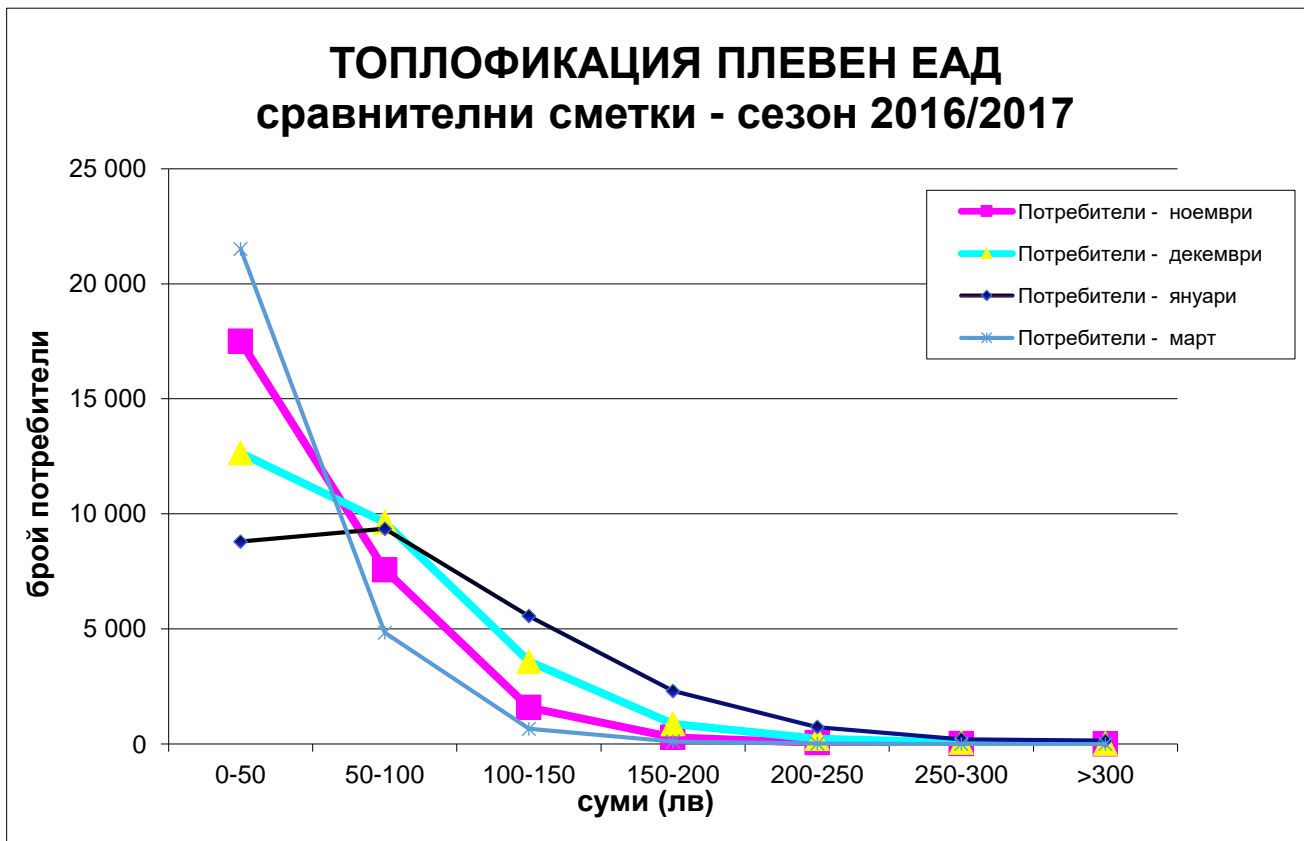
НОВИНИ

От 10.04.2017 г. клиентите на “Топлофикация-Плевен” ЕАД могат да заплащат сметките за потребена топлинна енергия за м. Март 2017 г.

През м. Март 2017 г. “Топлофикация-Плевен” ЕАД е доставила на клиентите си 20 808 MW топлинна енергия, което е с 54 % по- малко в сравнение с м. Февруари 2017г., когато е доставила 45 462 MW. Това се дължи основно на по-високата средна месечна температура за м. Март 2017 г. в размер на 10,35 °С, докато през м. Февруари 2017 г. същата е била 1,2 °С .

Справка за начислените суми за отопление и топла вода за месеците ноември, декември 2016 г януари, февруари и март 2017 г

Суми - лв	0-50	50-100	100-150	150-200	200-250	250-300	>300
Потребители - % ноември	64.70%	28.00%	5.89%	1.09%	0.21%	0.09%	0.03%
Потребители - % декември	46.67%	35.56%	13.24%	3.25%	0.89%	0.26%	0.13%
Потребители - % януари	32.45%	34.51%	20.49%	8.50%	2.72%	0.78%	0.54%
Потребители - % февруари	39.24%	36.72%	16.69%	5.29%	1.39%	0.42%	0.24%
Потребители - % март	79.23%	17.82%	2.45%	0.41%	0.07%	0.01%	0.01%



Защо сметките през м.Март 2017 г са по-ниски от сметките през м. Февруари 2017г.

Три са основните фактори, които влияят на сметките:

1. Фактор цена

Период	Цена лв./ МВтч с ДДС	К ₁ на намаление
02.2017 г.	56,15	
03.2017 г.	56,15	1

2. Фактор средна температура

	2017 година м. февруари	2017 година м. март
t ⁰ средна външна за периода на отчет	1,2	10,35
дни работа на АС за периода на отчет	31	32

$$Q_{17} = \frac{Q_{17}(19-10,35)}{(19-1,2)} = Q_{17} * 0,48$$

$$K_2 = 0,48$$

3. Коэффициент, отчитащ дните по периоди

$$K_3 = 31/32 = 0,96$$

Общ коэффициент, отчитащ трите фактора

$$K = K_1 * K_2 * K_3 = 1,00 * 0,48 * 0,96 = \mathbf{0,46}$$

От горното се вижда, че сметките от през м. Март 2017 г. сравнени с м.Февруари 2017 г. са средно до 54 % по - ниски при един и същи режим на ползване на топлинна енергия.

Сравнителна таблица за суми за отопление

Сума,лв. 03.2017г.	23	46	69	92	136	138
Сума,лв. 02.2017г.	50	100	150	200	250	300

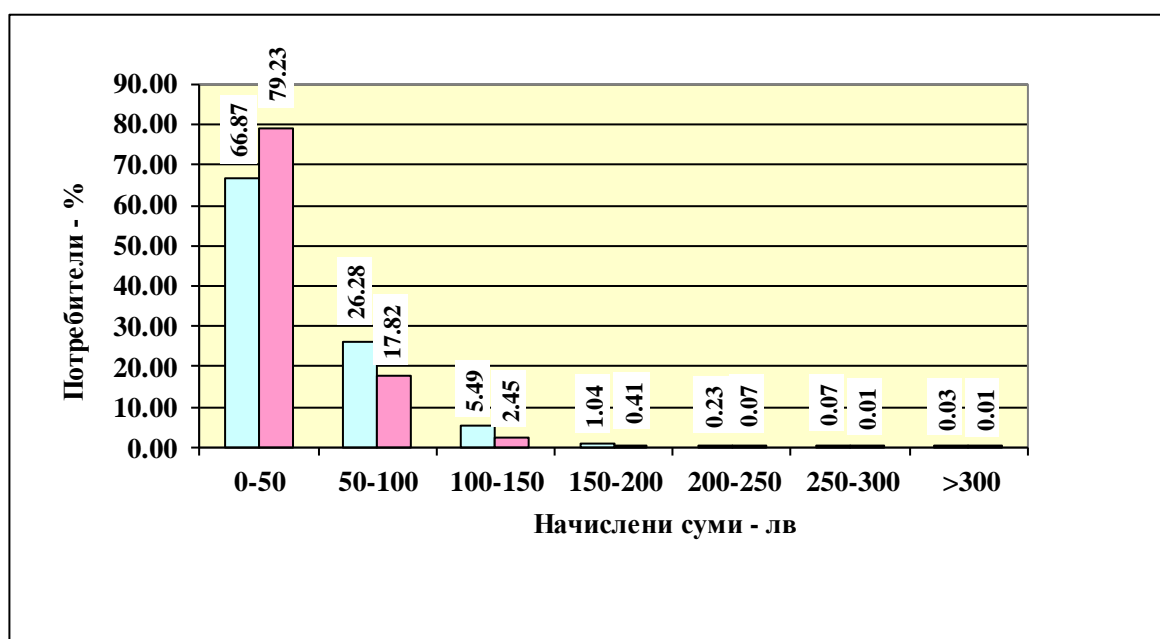
Забележка: Таблицата е разработена при условие на:

- Еднакъв режим на ползване на отопление в имота
- Еднакъв брой (31) дни за отопление, в някои АС поради обективни причини може да има разлика в двата отчетни периода през 2017 г.
- По данните на НИХМ за средно дневни температури без отчитане посока и сила на вятъра

От справката е видно, че за м. март 2017 г. 97,05 % от клиентите на дружеството имат сметки до 100.00 лв. , 2.45 % имат сметки от 100,00лв. до 150,00 лв. и едва 0,5 % над 150,00лв.

**Сравнение на начислените суми за отопление и топла вода
през месеците март 2016 г. и март 2017 г.**

№ ред	Суми - лв	0-50	50-100	100-150	150-200	200-250	250-300	>300	Месец
1	Потребители - %	66.87	26.28	5.49	1.04	0.23	0.07	0.03	мар.16
2	Потребители - %	79.23	17.82	2.45	0.41	0.07	0.01	0.01	мар.17



Към сметките за м.Март 2017г. е добавена и останалата ½ от годишната такса за отчет на уреди и обработка на данните за дялово разпределение за сезон 2016/2017г.

От 19.04.2017г. ще бъдат разнасяни фактурите за м. март 2017 г. до клиентите. Напомняме, че на гърба на всяка фактура е разпечатана и подробна информация за енергията и единиците по уредите.